

T.C

KAĞITHANE KAYMAKAMLIĐI

İHKİB KAĐITHANE MESLEKİ VE TEKNİK ANADOLU
LİSESİ MÜDÜRLÜĐÜ

2024-2028 STRATEJİK PLANI



Okul/Kurum Bilgileri

İli: İstanbul		İlçesi: Kağıthane	
Adres:	Gürsel mah. Görgülü sok. No.26/1	Coğrafi Konum (link)	https://g.co/kgs/7rZAXWX
Telefon Numarası:	0(212) 221 26 76	Faks Numarası:	0(212) 222 15 43
e- Posta Adresi:	962126@meb.k12.tr	Web sayfası adresi:	http://kagithaneihkib.meb.k12.tr
Kurum Kodu:	962126	Öğretim Şekli:	Tam Gün

SUNUŞ

Bütün sosyal sistemler, varlıklarını etkin bir şekilde sürdürebilmek için kendilerini yenilemek ve deęişen koşullara uyum sağlamak zorundadır. Eğitim sisteminin de kendini yenilemesi, dünyadaki deęişme ve gelişmelere paralel olarak en önemli alt yapısını oluşturan okulların yeniden yapılandırılması, ülkenin kalkınmasını sağlayacak eğitilmiş beyin gücünü yetiştirmek bakımından büyük önem taşımaktadır. Günümüzde çok hızlı gelişen, deęişen teknolojilerle bilginin deęişim süreci de hızlanmış, bu nedenle başarı için sistemli ve planlı bir çalışma kaçınılmaz olmuştur. Sürekli deęişen ve gelişen ortamlarda çağın gerekleri ile uyumlu bir eğitim öğretim anlayışını sistematik bir şekilde devam ettirebilmek, belirlediğimiz stratejileri en etkin şekilde uygulayabilmemiz ile mümkün olacaktır. Başarı, iyi bir planlamaya ve bu planın etkin bir şekilde uygulanmasına bağlıdır.

Bir ulusun kalkınmasındaki en önemli etken, çağdaş bir eğitim yapısına sahip olmasıdır. Gelişmiş ülkelerde uzun yıllardır sürdürülmekte olan kaynakların rasyonel bir şekilde kullanımı, eğitimde stratejik planlamayı zorunlu kılmıştır. Milli Eğitim Bakanlığı bu amaçla 2004 yılından itibaren stratejik plan çalışmalarını başlatmıştır. Bu çalışmalar iki nedene bağlıdır. İlk neden, tüm dünyada daha önceden başlayan çağdaşlaşma ve yenileşme çalışmalarıyla uyumlu bir şekilde eğitim alanında da mali, fiziki ve insani kaynaklardan daha verimli ve etkin yararlanarak akademik ve kurumsal gelişmeleri hızlandırmaktır. İkinci neden ise ülkemizde 2004 yılında kabul edilen “performans esaslı bütçeleme sistemine geçilmesidir. Bu sebeple İHKİB Kağıthane Mesleki ve Teknik Anadolu Lisesi olarak eğitim öğretimde kaliteyi ve başarıyı yakalamak için insan kaynaklarını doğru ve etkin kullanmak, kurumsallaşmak, alt yapı, sosyal faaliyetler, kişilerarası ve kurumlar arası ilişkiyi kapsayan 2024-2028 dönemi stratejik planını hazırlamış bulunmaktayız. Stratejik plan ile okulumuzun plânlı gelişiminin yanında, sistemli bir yaklaşımla öğrencilere; çok yönlü, soyut, eleştirel, yaratıcı, özgür düşünme, problem çözme ve iletişim becerileri kazandırılarak kendilerini kanıtlamaları amaçlanmaktadır. Stratejik planımızda eğitimde yükselen değerler olan; öğrenci merkezli eğitim anlayışı, istenilen niteliklerdeki öğrenci çıktısına ulaşma, sürekli ve plânlı gelişimle okullardaki anlayış ve işleyişin deęişmesi hedeflenmiştir. Bu süreçte, paylaşımcı, etkili bir yönetim anlayışı ile sürekli bir iş birliğine dayalı ekip çalışmasının okul kültürüne yerleşmesi gerekmektedir.

İHKİB Kağıthane Mesleki ve Teknik Anadolu Lisesi olarak insana değer veren, vicdanlı, merhametli, bilgi ve beceri ile donanmış, teknolojik yeniliklere uyum sağlayabilen, ilkeleri olan prensip sahibi öğrenciler yetiştirmek temel amacımızdır.

Okulumuza ait bu planın hazırlanmasında her türlü özveriyi gösteren ve sürecin tamamlanmasına katkıda bulunan stratejik planlama ekibinin her bir üyesine teşekkür ediyor, bu planın amacına ulaşması ile okulumuzun başarısının daha da artacağına inanıyor, tüm personelimize başarılar diliyorum.

Muhammed GÜNYÜZ

Okul Müdürü

İÇİNDEKİLER

1. GİRİŞ VE STRATEJİK PLANIN HAZIRLIK SÜRECİ

- 1.1. Strateji Geliştirme Kurulu ve Stratejik Plan Ekibi
- 1.2. Planlama Süreci

2. DURUM ANALİZİ

- 2.1. Kurumsal Tarihçe
- 2.2. Uygulanmakta Olan Planın Değerlendirilmesi
- 2.3. Mevzuat Analizi
- 2.4. Üst Politika Belgelerinin Analizi
- 2.5. Faaliyet Alanları ile Ürün ve Hizmetlerin Belirlenmesi
- 2.6. Paydaş Analizi
- 2.7. Kuruluş İçi Analiz

- 2.7.1. Teşkilat Yapısı
- 2.7.2. İnsan Kaynakları
- 2.7.3. Teknolojik Düzey
- 2.7.4. Mali Kaynaklar
- 2.7.5. İstatistik Veriler

2.8. Dış Çevre Analizi (Politik, Ekonomik, Sosyal, Teknolojik, Yasal ve Çevresel Çevre Analizi -PESTLE)

2.9. Güçlü ve Zayıf Yönler ile Fırsatlar ve Tehditler (GZFT) Analizi

2.10. Tespit ve İhtiyaçların Belirlenmesi

3. GELECEĞE BAKIŞ

- 3.1. Misyon
- 3.2. Vizyon
- 3.3. Temel Değerler

4. AMAÇ, HEDEF VE STRATEJİLERİN BELİRLENMESİ

- 4.1. Amaçlar
- 4.2. Hedefler
- 4.3. Performans Göstergeleri
- 4.4. Stratejilerin Belirlenmesi
- 4.5. Maliyetlendirme

5. İZLEME VE DEĞERLENDİRME

1. GİRİŞ VE STRATEJİK PLANIN HAZIRLIK SÜRECİ

Dünyada ve ülkemizde eğitim sisteminin vazgeçilmez ve esas unsuru olan eğitim kurumlarının kendilerinden beklenen işlevleri yerine getirebilmeleri, iyi bir planlamaya ve bunun sonucunda oluşturulan bu planın etkin bir şekilde uygulanmasına bağlıdır. Günümüz gelişim anlayışının olmazsa olmazı stratejik plan yaklaşımı geleceği planlayarak olacaklara en iyi şekilde hazırlanmayı hedefleyen bir yaklaşımdır. Ancak stratejik planı değerli kılan şey tek başına bir plan olması değil, kurumumuza yeni bir yön ve yeni bir bakış açısı kazandıracak biçimde düşünülüp tasarlanması ve en uygun şekilde hayata geçirilmesidir. Hiç şüphe yoktur ki bu yeni yön, ülkemizin çağdaşlaşma hedeflerine uygun düşen ve çağdaş uygarlık düzeyinin üstüne çıkma amacıyla örtüşen bir yön olmalıdır. Çağdaş bir ülke olabilmemiz için çağdaşlaşma gayesine öncelikle okullarda ulaşmamız gerekmektedir. Belli başlı konuda eksiklerimizin olduğunu kabul etmeli, bu eksiklikleri gidermeye uğraşmalı ve aynı zamanda kendi güçlü yanlarımızı da bilerek ve besleyerek zorlukların üstesinden gelebileceğimize inanmalıyız. Fakat bunun tek bir günde meydana getirilemeyeceğini bilmeli ve bir süreç olduğunu hiçbir zaman unutmamalıyız. Bu öngörüye paralel olarak okulumuzun 2024-2028 yılları arasında uygulayacağımız stratejik planımız ile İHKİB Mesleki ve Teknik Anadolu Lisesi'nin 2024 – 2028 yılları arasında eğitim kalitesini artırmak ve değişime ayak uydurabilmeyi amaçlamaktayız.

1.1. Strateji Geliştirme Kurulu ve Stratejik Plan Ekibi

2024-2028 Yılı Stratejik Plan Geliştirme Ekibi			
S. No	Ad Soyadı	Görevi	Görev Yeri
1	Muhammed GÜNYÜZ	Okul Müdürü	İhkib Kağıthane MTAL
2	Mehmet ÖZEN	Müdür Baş Yardımcısı	İhkib Kağıthane MTAL
3	Şükran ADIGÜZEL COŞKUN	Öğretmen	İhkib Kağıthane MTAL
4	Gülşen TÜRK	Öğretmen	İhkib Kağıthane MTAL
5	Murat BULUT	Öğretmen	İhkib Kağıthane MTAL

2024-2028 Yılı Stratejik Plan Ekibi			
S. No	Ad Soyadı	Görevi	Görev Yeri
1	Özgür PARLAK	Müdür Yardımcısı	İhkib Kağıthane MTAL
2	Deniz ÜLGER	Öğretmen	İhkib Kağıthane MTAL
3	Tuğba ARSLAN	Öğretmen	İhkib Kağıthane MTAL
4	Yusuf BİLEN	Öğretmen	İhkib Kağıthane MTAL
5	Mehmet ERBEK	Öğretmen	İhkib Kağıthane MTAL

1.2. Planlama Süreci:

2024-2028 dönemi stratejik plan hazırlanması süreci Üst Kurul ve Stratejik Plan Ekibinin oluşturulması ile başlamıştır. Ekip tarafından oluşturulan çalışma takvimi kapsamında ilk aşamada durum analizi çalışmaları yapılmış ve --durum analizi aşamasında paydaşlarımızın plan sürecine aktif katılımını sağlamak üzere paydaş anketi, toplantı ve görüşmeler yapılmıştır. Durum analizinin ardından geleceğe yönelim bölümüne geçilerek okulumuzun amaç, hedef, gösterge ve eylemleri belirlenmiştir. Çalışmaları yürüten ekip ve kurul bilgileri altta verilmiştir.

Stratejik Planlama Çalışmaları kapsamında okul personelimiz içerisinde "Stratejik Plan Üst Kurulu" ve "Stratejik Planlama Ekibi" kurulmuştur. Önceden hazırlanan anket formlarında yer alan sorular katılımcılara yöneltilmiş ve elde edilen veriler birleştirilerek paydaş görüşleri oluşturulmuştur. Bu bilgilendirme ve değerlendirme toplantılarında yapılan anketler ve hedef kitleye yöneltilen sorularla mevcut durum ile ilgili veriler toplanmıştır. Stratejik planlama ekibi tarafından, tüm iç ve dış paydaşların görüş ve önerileri bilimsel yöntemlerle analiz edilerek planlı bir çalışmayla stratejik plan hazırlanmıştır.

1. Öncelikle okulun var oluş nedeni (misyon), ulaşmak istenilen nokta (vizyon) belirlenip okulumuzun tüm paydaşlarının görüşleri ve önerileri alındıktan sonra vizyona ulaşmak için gerekli olan stratejik amaçlar belirlenmiştir.

2. Stratejik amaçların gerçekleştirilebilmesi için hedefler konulmuştur. Hedefler stratejik amaçla ilgili olarak belirlenmiştir. Hedeflerin spesifik, ölçülebilir, ulaşılabilir, gerçekçi, zamana bağlı, sonuç odaklı, açık ve anlaşılabilir olmasına özen gösterilmiştir.

3. Hedeflere uygun, belli bir amaca ve hedefe yönelen, başlı başına bir bütünlük oluşturan, yönetilebilir, maliyetlendirilebilir faaliyetler belirlenmiştir. Faaliyetler yazılırken amaca ulaşmadaki etkililiği düşünülerek oluşturulmuştur.

4. Faaliyetlerin başarısını ölçmek için performans göstergeleri tanımlanmıştır.

5. Strateji, alt hedefler ve faaliyet/projeler belirlenirken yasalar kapsamında yapmak zorunda olunan faaliyetler, paydaşların önerileri, çalışanların önerileri, önümüzdeki dönemde beklenen değişiklikler ve GZFT (SWOT) çalışması göz önünde bulundurulmuştur

6. GZFT çalışmasında ortaya çıkan zayıf yanlar iyileştirilmeye, tehditler bertaraf edilmeye; güçlü yanlar ve fırsatlar değerlendirilerek kurumun faaliyetlerinde fark yaratılmaya çalışılmıştır; önümüzdeki dönemlerde beklenen değişikliklere göre önlemler alınmasına özen gösterilmiştir.

8. Strateji, Hedef ve Faaliyetler kesinleştikten sonra her bir faaliyet için maliyetlendirme yapılmıştır.

9. Maliyeti hesaplanan her bir faaliyet için kullanılacak kaynaklar belirtilmiştir. Maliyeti ve kaynağı hesaplanan her bir faaliyet/projenin toplamları hesaplanarak bütçeler ortaya çıkartılmıştır.

Yukarıdaki çalışmalar gerçekleştirildikten sonra İHKİB Kağıthane Mesleki ve Teknik Anadolu Lisesinin 2024-2028 Dönemi Stratejik Plan taslağı son halini almış ve onaya sunulmuştur.

İHKİB Kağıthane Mesleki ve Teknik Anadolu Lisesi Stratejik Plan Ekibi

2. DURUM ANALİZİ

Durum analizi bölümünde okulumuzun mevcut durumu ortaya konularak neredeyiz sorusuna yanıt bulunmaya çalışılmıştır.

Bu kapsamda okulumuzun kısa tanıtımı, okul künyesi ve temel istatistikleri, paydaş analizi ve görüşleri ile okulumuzun Güçlü Zayıf Fırsat ve Tehditlerinin (GZFT) ele alındığı analize yer verilmiştir. Dolayısıyla bu analiz, okulumuzun/kurumumuzun kendisini ve çevresini daha iyi tanımasına yardımcı olacak ve stratejik planın sonraki aşamalarından daha sağlıklı sonuçlar elde edilmesini sağlayacaktır.

Durum analizi bölümünde, aşağıdaki hususlarla ilgili analiz ve değerlendirmeler yapılmıştır;

- Kurumsal tarihçe
- Uygulanmakta olan planın değerlendirilmesi
- Mevzuat analizi
- Üst politika belgelerinin analizi
- Faaliyet alanları ile ürün ve hizmetlerin belirlenmesi
- Paydaş analizi
- Kuruluş içi analiz
- Dış çevre analizi (Politik, ekonomik, sosyal, teknolojik, yasal ve çevresel analiz)
- Güçlü ve zayıf yönler ile fırsatlar ve tehditler (GZFT) analizi
- Tespit ve ihtiyaçların belirlenmesi

2.1. Kurumsal Tarihçe

Okulumuz;

İHKİB Kağıthane Mesleki ve Teknik Anadolu Lisesi Eğitim Kompleksi 2004 yılının Eylül ayında öğrenci kabul etmeye başladı. Kağıthane’de, toplam 6600m² arazi üzerine kurulu 8100m²’lik kapalı alana sahip bina kompleksinde Milli Eğitim Bakanlığı ile İstanbul Hazır Giyim ve Konfeksiyon İhracatçılar Birliği (İHKİB) arasında imzalanan bir protokolle, Hazır Giyim ve Konfeksiyon sanayinde üretimin her aşaması ve yönetim konularında ara, teknik ve idari eleman yetiştirmek amacıyla 2004–2005 Eğitim öğretim yılında açılmıştır.

İlk olarak 2004–2005 Eğitim-Öğretim yılında 5 şubede 33 erkek 115 Kız olmak üzere toplam 148 öğrenci ile eğitim faaliyetine başlamıştır. Okulumuzda ilk ve kurucu Müdürü olarak Yasemin GÖKÇE görev yapmıştır. Bu eğitim öğretim döneminde okulumuz Ekim Ayı içerisinde faaliyete başladığı için yoğunlaştırılmış eğitim uygulanmıştır. Okulumuzda kurucu müdür Yasemin Gökçe’den sonra Bağdada ÖZCAN vekil müdür olarak görev yapmıştır. Daha sonra sırasıyla Neriman EKİNCİ, Ayhan KURT, Gülden CEVAHİR, Yakup GÜNDOĞDU, Mehmet K.TALASLI, vekil müdür Murat YILMAZ ve vekil müdür Mustafa HOŞYİĞİT görev yapmıştır. Şu an Muhammed GÜNYÜZ görev yapmaktadır.

Bugün okulumuzda Moda Tasarım Teknolojileri, Tekstil Teknolojisi, El Sanatları Teknolojisi, Pazarlama ve Perakende Alanı ve Grafik ve Fotoğraf Alanlarında 373 kız öğrenci 147 erkek öğrenci, mesleki açık lisede 19 öğrenci MESEM’de 12 öğrenciyle eğitim öğretime devam edilmektedir.

2.2. Uygulanmakta Olan Stratejik Planın Değerlendirilmesi

2019-2023 Stratejik Planlar 5 yıllık süre içinde planları doğrultusunda çalışmalar yapılmış. Ona göre Faaliyet raporları hazırlanmıştır. Faaliyet raporlarında faaliyetin kapsamı, içeriği, amacı, hedef kitlesi faaliyetin ilişkili olduğu stratejik hedeflere göre planlanıp gerçekleştirilmiştir. Durum tespiti yapılmıştır. Hedefe ulaşıp ulaşılmadığı sonucu değerlendirilmiştir.

2.3. Yasal Yükümlülükler ve Mevzuat Analizi

Okulumuzun görev, yetki ve sorumluluklarını düzenleyen çok sayıda kanun ve yönetmelik bulunmaktadır. Bunlardan;

-1739 sayılı Millî Eğitim Temel Kanunu,

-Orta Öğretim Kurumları yönetmeliği, - Sosyal Etkinlikler Yönetmeliği,

- Orta Öğretimi Genel Müdürlüğünün Haftalık Ders Çizelgeleri Okulumuz yukarıda belirtilen yasal çerçeve ve yönetmelikler doğrultusunda hizmet vermeye devam etmektedir.

İHKİB Kağıthane Mesleki ve Teknik Anadolu Lisesi, İl ve İlçe Milli Eğitim Müdürlüğümüzün tabi olduğu tüm yasal yükümlülüklerle uymakla mükelleftir. Bunların dışında lise düzeyinde yükümlülük arz eden mevzuat, aşağıdaki tabloda ayrıca gösterilmiştir.

MEVZUAT ANALİZİ TABLOSU			
Yasal Yükümlülük	Dayanak	Tespitler	İhtiyaçlar
<ul style="list-style-type: none">Okulumuz "Da yanak" başlığı altında sıralanan Kanun, Kanun Hükmünde Kararname, Tüzük, Genelge ve Yönetmeliklerdeki ilgili hükümleri yerine getirmek"Eğitim-öğretim hizmetleri, insan kaynaklarının gelişimi, halkla ilişkiler, stratejik plan hazırlama, stratejik plan izleme-değerlendirme süreci iş ve işlemleri" faaliyetlerini yürütmek.Resmi kurum ve kuruluşlar, sivil toplum kuruluşları ve özel sektörle mevzuat hükümlerine aykırı olmamak ve faaliyet alanlarını kapsamak koşuluyla protokoller ve diğer işbirliği çalışmalarını yürütmekLise öğrencilerinin okula kayıt, sınıf geçme, devam devamsızlık, sosyal sorumluluk çalışmaları vb. iş ve işlemleri	<ul style="list-style-type: none">T.C. Anayasası • 1739 Sayılı Millî Eğitim Temel Kanunu652 Sayılı MEB Teşkilat ve Görevleri Hakkındaki Kanun Hükmünde Kararname222 Sayılı Millî Eğitim Temel Kanunu (Kabul No: 5.1.1961, RG: 12.01.1961 / 10705-Son Ek ve Değişiklikler: Kanun No: 12.11.2003/ 5002, RG: 21.11.2003657 Sayılı Devlet Memurları Kanunu5442 Sayılı İl İdaresi Kanunu439 Sayılı Ek Ders Kanunu4306 Sayılı Zorunlu İlköğretim ve Eğitim Kanunu5018 sayılı Kamu Mali Yönetimi ve Kontrol KanunuMEB Personel Mevzuat BülteniMEB Millî Eğitim Müdürlükleri Yönetmeliği (22175 Sayılı RG Yayınlanan)Millî Eğitim Bakanlığı Rehberlik ve Psikolojik Danışma Hizmetleri Yönetmeliği04.12.2012/202358 Sayılı İl İlçe MEM'in Teşkilatlanması 43 Nolu Genelge26 Şubat 2018 tarihinde yayımlanan Kamu İdarelerinde Stratejik Planlamaya İlişkin Usul ve Esaslar Hakkındaki YönetmelikOkul Öncesi Eğitim ve İlköğretim Kurumları Yönetmeliği	<ul style="list-style-type: none">Müdürlüğümüzün hizmetlerini mevzuattaki hükümlere uygun olarak yürütmektedir.Diğer kurumlarla işbirliği gerektiren çalışmalarda, gerek tabi olduğumuz mevzuat gerekse diğer kurumların mevzuatları arasında uyumsuzluk ortaya çıkabilmektedir.Tabi olduğumuz mevzuatın kapsamı, Müdürlüğümüzün yetkilerini çeşitlendirmekle birlikte sınırlamaktadır.Kurumsal kültürümüz, mevzuatta sık yaşanan değişikliklere hazırlıklı olmasına rağmen öğrenci ve velilerimizden oluşan paydaşlarımız, yeni ve farklı çalışmalara uyuma direnç göstermektedir.Mevzuat itibarıyla öğrenci velilerinin eğitim faaliyetlerine müdahale alanını sınırlandıran herhangi bir mekanizma bulunmamaktadır.	<ul style="list-style-type: none">Diğer kurumlarla işbirliğinde, yetki alanının genişletilmesiMevzuat itibarıyla Okul Müdürlerinin yetkilerinin artırılmasıEğitim uygulamaları konusunda ulusal düzeyde tanıtım çalışmaları yaparak öğrenci ve velilerinin bilgilendirilmesiMevzuatta ihtiyaç duyulan değişikliklerde "yenileme" çalışmalarını yerine "güncelleme" çalışmalarına yer verilmesiÖğrenci velilerinin eğitim faaliyetlerine müdahale alanlarının sınırlandırılması için yasal tedbirlerin alınmasıMevzuatın, çalışanların kendilerini güvende hissedebileceği şekilde yeniden düzenlenmesi

2.4. Üst Politika Belgeleri Analizi

Üst Politika Belgesi	İlgili Bölüm/Referans	Verilen Görevler/İhtiyaçlar
MEB 12. Kalkınma Plan Politika Önerileri	Önerilen politikalar	Hedef ve stratejilerin belirlenmesi
MEB Kalite Çerçevesi	Tümü	Hedef ve stratejilerin belirlenmesi
OECD 2023 Raporu	Türkiye verileri	Stratejilerin belirlenmesi
2022-2023 MEB İstatistikleri	Örgün Eğitim İstatistikleri	Hedef ve göstergelerin belirlenmesi
MEB 2024-2028 Stratejik Plan Hazırlık Programı	Tümü	2019-2023 Stratejik Planı Hazırlama Takvimi
MEB 2024-2028 Stratejik Planı	Tümü	MEB Politikaları Konusunda Taşra Teşkilatına Rehberlik
İstanbul İl Millî Eğitim Müdürlüğü 2024- 2028 Stratejik Planı	Tümü	Amaç, hedef, gösterge ve stratejilerin belirlenmesi
Kağıthane İlçe Millî Eğitim Müdürlüğü 2024- 2028 Stratejik Planı	Tümü	Amaç, hedef, gösterge ve stratejilerin belirlenmesi

Tablo:1

2.5. Faaliyet Alanları ile Ürün/Hizmetlerin Belirlenmesi

Faaliyet Alanı	Ürün/Hizmetler
Öğretim-eğitim faaliyetleri	1. Eğitim-öğretim iş ve işlemleri 2. Ders Dışı Faaliyet İş ve İşlemleri 3. Özel Eğitim Hizmetleri 4. Kurum Teknolojik Altyapı Hizmetleri 5. Anma ve Kutlama Programlarının Yürütülmesi 6. Sosyal, Kültürel, Sportif Etkinlikler 7. Öğrenci İşleri (kayıt, nakil, ders programları, devam devamsızlık vb.) 8. Zümre Toplantılarının Planlanması ve Yürütülmesi 9. Mezunlar
Rehberlik faaliyetleri	1. Öğrencilerle periyodik çalışmalar yapmak 2. Veli akademileri projesini uygulamak 3. Velilerle görüşme yapmak 4. Rehberlik faaliyetleri yürütmek
Sosyal faaliyetler	1. Sosyal sorumluluk projelerini yürütmek 2. Sosyal konularda seminer ve konferans çalışmalarını yürütmek
Sportif faaliyetler	1. Sportif yarışmalara katılmak 2. Spor dallarından ilgisi olanları belirlemek
Kültürel ve sanatsal faaliyetler	1. Okul gezileri yapmak 2. Kültürel etkinlikleri yürütmek 3. Sanatsal faaliyetleri yürütmek
Ölçme değerlendirme faaliyetleri	1. Ortak sınav işlerini yürütmek

2.6. Paydaş Analizi

Paydaş, kurum ya da kuruluşun ürün ve hizmetleri ile ilgisi olan, kuruluştan doğrudan ya da dolaylı olarak etkilenen ve etkileyen kişi, grup ya da kurumlardır. Paydaş analizinde için paydaşların belirlenmesi, ilgilerinin ve çıkarlarının belirlenmesi, güçlerinin ve etkilerinin saptanması ve paydaş katılımı stratejisinin oluşturulması gerekir. Stratejik planlama sürecinde iletişim içinde olduğumuz paydaşların görüşleri dikkate alınarak stratejik planın özümsemesi amaçlanmıştır.

Şişli İlçe Millî Eğitim Müdürlüğü, kamu kurumları, işverenler, sivil toplum kuruluşları, yerel yönetim ve yöneticilerinden oluşan paydaşların büyük bölümünün stratejik planlama sürecine katmıştır. Planlama sürecinde kurumumuz tüm paydaşların görüş, talep, öneri ve desteklerinin stratejik planlama sürecine dahil edilmesini hedeflemiştir. İç ve dış paydaşların temel ortak, stratejik ortak, çalışan, kuruma girdi sağlayan konumları saptanmıştır. Bu paydaşlar, iş birliği içinde olunan, faaliyetlerimizden etkilenen ve faaliyetlerimizi etkileyen kuruma girdi sağlayan, ürün ve hizmet sunulan kesimlerden oluşma noktasındaki önceliklerine göre sınıflandırılmıştır. Paydaş analizinde şu aşamalar izlenmiştir:

- Paydaşların tespiti
- Paydaşların önceliklendirilmesi
- Paydaşların değerlendirilmesi
- Görüş ve önerilerin alınması

Paydaş Adı	İç Paydaş	Dış Paydaş
İstanbul İl Millî Eğitim Müdürlüğü		X
Kağıthane Kaymakamlığı		X
Kağıthane İlçe Millî Eğitim Müdürlüğü		X
Okul Müdürümüz	X	
Öğretmenlerimiz	X	
Öğrencilerimiz	X	
Velilerimiz	X	
Personelimiz	X	
Okul Aile Birliği	X	

Tablo:1

Kurumumuzun temel paydaşları öğrenci, veli ve öğretmen olmakla birlikte eğitimin dışsal etkisi nedeniyle okul çevresinde etkileşim içinde olunan geniş bir paydaş kitlesi bulunmaktadır. Paydaşlarımızın görüşleri anket, toplantı, dilek ve istek kutuları, elektronik ortamda iletilen önerilerde dâhil olmak üzere çeşitli yöntemlerle sürekli olarak alınmaktadır.

Paydaş anketlerine ilişkin sonuçlar altta verilmiştir.

Öğrenci anketi sonuçları:

Anket sonuçlarına göre, öğrencilerimiz, okulda kendilerini güvende hissettiği, okulumuzun temiz olduğu, fiziki koşulların yeterli olduğu, öğretmenlere ihtiyaç duyulduğunda kolaylıkla ulaşılabilirdiği, okul rehberlik servisinden faydalanılabildiği, okulun kısmen temiz olduğunu ama daha temiz olması gerektiği, öğrenci görüşlerinin dikkate alındığı, okulda düzenlenen faaliyetlerin yeterli düzeyde olduğu, okul kantininde yeterli ve sağlıklı yiyeceklerin kısmen olduğu daha iyi olması gerektiği belirtilmiştir.

Öğretmen anketi sonuçları:

Anket sonuçlarına göre, öğretmenlerimiz, okulun misyon ve vizyonunu, stratejilerini, yöneticilerin yaratıcı ve yenilikçi düşüncelerin üretilmesinde teşvik edici olduğunu, öğretmenler arasında ayırım yapılmadığını, kendilerini okulun değerli bir üyesi olarak gördüğünü ve alınan kararların çalışanların katılımıyla alındığını, kaynaklara erişimin kolay olduğu, farklı ihtiyaçları olan öğrencileri desteklemek için etkin bir politikası olduğu, okulda çalışanlara yönelik sosyal ve kültürel faaliyetlerin yeteri kadar olduğunu belirtmişlerdir.

Veli anketi sonuçları:

Anket sonuçlarına göre, velilerimiz, okul misyon ve vizyonunu anladıkları, okulun kısmen temiz olduğu, okulun öğrenciler hakkında bilgilendirmeler yaptığı, aktif veli katılımını teşvik ettiği, yeterli rehberlik hizmetini sağladığı, eğitimde aktif rol oynadığını belirtmişlerdir.

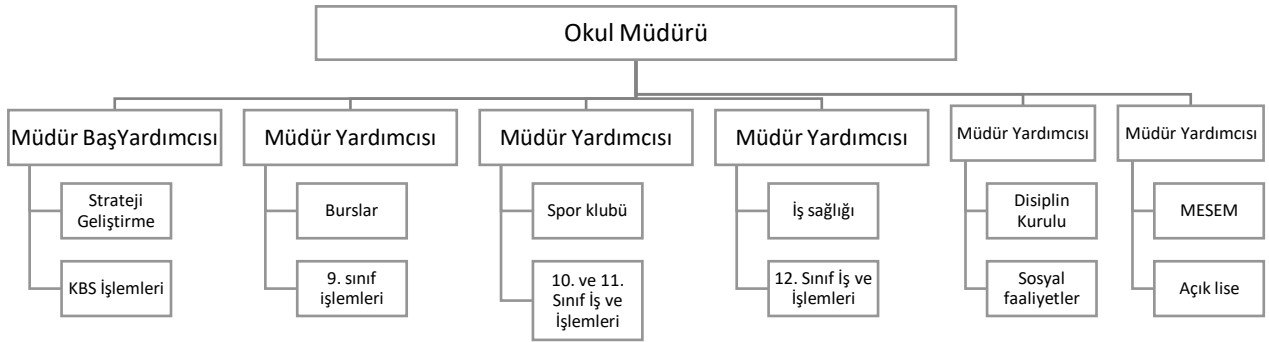
2.7. Okul/Kurum İçi Analiz

Okulumuzun faaliyet alanlarına ilişkin hizmetler, kurumumuzdaki tüm çalışanlar tarafından işbirliği ve koordinasyon içerisinde yürütülmektedir. Yöneticilerimiz, eğitim faaliyetleri ile ilgili herhangi bir sorun yaşandığında veya bir ihtiyacın projelendirilerek çözülmesi gerektiğinde, sürecin her aşamasında öğretmenlerimizin ve personelimizin görüş ve önerilerine başvurmaktadır. İletişim yöntemleri çoğunlukla yüz yüze toplantı ve bireysel görüşmeler şeklinde olmakla birlikte, resmi yazışma sistemi olan EBYS sistemi de etkin kullanılmaktadır. Kurumumuzun resmi internet sitesi, instagram adresi, twitter adresi ve kurumsal elektronik posta adresimiz aktif olarak kullanılmaktadır.

Öğretmenlerimizin her biri, kişisel ve mesleki açıdan farklı yeterliliklere sahiptir. Sunulan hizmetin türüne ve niteliğine göre, kurum içi görevlendirmeler mesleki yeterliliğe göre şekillendirilmektedir. Yöneticiler tarafından, öğretmenlerimize eğitim faaliyetlerinde yeteri kadar serbestlik alanı bırakılmaktadır. Bu durum, öğretmenlerimizin daha verimli olmasını ve kendilerini güvende hissetmelerini sağlamaktadır.

Hizmetlerimiz, tüm paydaşlarımızın erişebileceği şeffaf bir şekilde sunulmaktadır. Öğrenci velilerimizin eğitim faaliyetlerine mümkün olduğu kadar aktif katılımları sağlanmaktadır.

2.7.1 Teşkilat Şeması



2.7.2. İnsan Kaynakları

Çalışan Bilgileri

Unvan	Erkek	Kadın	Toplam
Okul Müdürü ve Müdür Yardımcısı	7	0	7
Branş Öğretmeni	8	37	45
Rehber Öğretmen	0	1	1
İdari Personel	7	0	7
Yardımcı Personel	1	2	3
Güvenlik Personeli	1	0	1
Toplam Çalışan Sayıları	24	40	64

Okul/kurum Rehberlik Hizmetleri

Mevcut Kapasite				Mevcut Kapasite Kullanımı ve Performans					
Psikolojik Danışman Norm Sayısı	Görev Yapan Psikolojik Danışman Sayısı	İhtiyaç Duyulan Psikolojik Danışman Sayısı	Görüşme Odası Sayısı	Danışmanlık Hizmeti Alan			Rehberlik Hizmetleri İle İlgili Düzenlenen Eğitim/Paylaşım Toplantısı vb. Faaliyet Sayısı		
				Öğrenci Sayısı	Öğretmen Sayısı	Veli Sayısı	Öğretmenlere Yönelik	Öğrencilere Yönelik	Velilere Yönelik
2	1	1	1	300	40	200	4	10	4

2.7.3. Teknolojik Düzey

Teknolojik kaynaklar başta olmak üzere okulumuzda bulunan çalışan durumdaki donanım malzemesine ilişkin bilgiye alttaki tabloda yer verilmiştir.

Teknolojik Kaynaklar Tablosu

Akıllı Tahta Sayısı	41	TV Sayısı	31
Masaüstü Bilgisayar Sayısı	110	Yazıcı Sayısı	18
Taşınabilir Bilgisayar Sayısı	6	Fotokopi Makinesi Sayısı	3
Projeksiyon Sayısı	3	İnternet Bağlantı Hızı	24mb

Fiziki Mekân Durumu

Okulumuzun binası ile açık ve kapalı alanlarına ilişkin temel bilgiler altta yer almaktadır.

Okul Yerleşkesine İlişkin Bilgiler

Okul Bölümleri		Özel Alanlar	Var	Yok
Okul kat sayısı	8	Çok amaçlı salon	x	
Derslik sayısı	19	Açık spor salonu	x	
Derslik alanları(m2)	570	Kütüphane	x	
Kullanılan derslik sayısı	19	Fen laboratuvarı	x	
Şube sayısı	19	Pansiyon		x
İdari oda sayısı	7	Mescit	x	
Öğretmenler odası sayısı	3	Kapalı spor salonu	x	
Okul bahçesi açık alan (m2)	6000	Halı saha	x	
Okul kapalı alan(m2)	8000			
Atölye sayısı	18			
Kantin(m2)	40			
Tuvalet sayısı	11			
Konferans salonu(m2)	260			
Spor salonu(m2)	150			
Laboratuvar sayısı	4			

2.7.4. Mali Kaynaklar

Tablo 17. Kaynak Tablosu

Kaynaklar	2024	2025	2026	2027	2028
Okul Aile Birliği	480181,33	600000	700000	900000	1000000
Kira Gelirleri	420742,40	550000	650000	750000	850000
TOPLAM	900923,73	1150000	1350000	1650000	1850000

Tablo 18. Harcama Kalemler

Harcama Kalemi	Çeşitleri
Personel	Sözleşmeli olarak çalışan personelin (sekreter temizlik, güvenlik) ücret, vergi, sigorta vb. giderleri
Onarım	Okul/kurum binası ve tesisatlarıyla ilgili her türlü küçük onarım; makine, bilgisayar, yazıcı vb. bakımgiderleri
Sosyal-sportif faaliyetler	Etkinlikler ile ilgili giderler
Temizlik	Temizlik malzemeleri alımı
İletişim	Telefon, faks, internet, posta, mesaj giderleri
Kırtasiye	Her türlü kırtasiye ve sarf malzemesi giderleri

Tablo 19. Gelir-Gider Tablosu

YILLAR	2021		2022		2023	
	GELİR	GİDER	GELİR	GİDER	GELİR	GİDER
Temizlik	99889,58	77792,67	33578,40	312745,29	1648836,69	755901,24
Küçük Onarım						
Bilgisayar Harcamaları						
Büro Makinaları Harcamaları						
Telefon						
Sosyal Faaliyetler						
Kırtasiye						
GENEL	99889,58	77792,67	33578,40	312745,29	1648836,69	755901,24

2.7.5. İstatistiki Veriler

Okulumuzda yer alan sınıfların öğrenci sayıları alttaki tabloda verilmiştir.

Sınıf	Erkek	Kız	Toplam
9ATS	4	11	15
9AMS	1	24	25
9B	14	25	39
9E	13	4	17
9G	4	18	22
9H	9	14	23
9P	10	19	29
9R	0	13	13
10AMS	1	4	5
10ATS	3	2	5
10E	11	6	17
10G	1	15	16
10P	1	17	18
11ATS	5	11	16
11B	1	3	4

Sınıf	Erkek	Kız	Toplam
11E	9	8	17
11G	4	9	13
11MS	3	16	19
11R	4	23	27
11Ş	8	18	26
12B	2	5	7
12C	0	14	14
12D	3	25	28
12E	7	8	15
12F	13	12	25
12G	8	18	26
12H	0	11	11
12MS	3	17	20
12TS	2	0	2
9T(HAFİF DÜZEYDE ZİHİNSEL ENGELLİLER)	1	3	4

2.8. Çevre Analizi (PESTLE)

PESTLE Analiz Tablosu

Politik-Yasal etkenler	Ekonomik etkenler
<ul style="list-style-type: none">• Kalkınma Planı ve Orta Vadeli Program,• Bakanlık, il ve ilçe stratejik planlarının incelenmesi,• Yasal yükümlülüklerin belirlenmesi,• Oluşturulması gereken kurul ve komisyonlar,• Okul/kurum çevresindeki politik durum.	<ul style="list-style-type: none">• Okul/kurumun bulunduğu çevrenin genel gelir durumu,• İş kapasitesi,• Okul/kurumun gelirini arttırıcı unsurlar,• Okul/kurumun giderlerini arttıran unsurlar,• Tasarruf sağlama imkânları,• İşsizlik durumu,• Mal-ürün ve hizmet satın alma imkânları,• Kullanılabilir bütçe
Sosyokültürel etkenler	Teknolojik etkenler
<ul style="list-style-type: none">• Kariyer beklentileri,• Ailelerin ve öğrencilerin bilinçlenmeleri,• Aile yapısındaki değişimler (geniş aileden çekirdek aileye geçiş, erken yaşta evlenme vs.),• Nüfus artışı,• Göç,• Nüfusun yaş gruplarına göre dağılımı,• Hayat beklentilerindeki değişimler (Hızlı para kazanma hırısı, lüks yaşama düşkünlük, kırsal alanda kentsel yaşam),• Beslenme alışkanlıkları,• Değerler, mesleki etik kuralları vb.	<ul style="list-style-type: none">• Okul/kurumun teknoloji kullanım durumu• e- Devlet uygulamaları,• Dijital Platformlar üzerinden uzaktan eğitim imkânları,• Okul/kurumun sahip olmadığı teknolojik araçlar• Personelin ve öğrencilerin teknoloji kullanım kapasiteleri,• Personelin ve öğrencilerin sahip olduğu teknolojik araçlar,• Teknoloji alanındaki gelişmeler• Teknolojinin eğitimde kullanımı
Çevresel Etkenler	
<ul style="list-style-type: none">• Hava ve su kirlenmesi,• Tütün mamülleri kullanımı,• İstanbul'daki trafik sorunu,• Yeşil alanların azalması, yaya olarak hareket alanının kısıtlanmış olması• Doğal kaynakların korunması için yapılan çalışmalar,• Çevrede yoğunluk gösteren hastalıklar, son yıllarda yaşanan salgın hastalıklar• Doğal afetler (deprem kuşağında bulunma, Covid 19, kene vakaları vb.)	

2.9. GZFT Analizi

Okulumuzun temel istatistiklerinde verilen okul künyesi, çalışan bilgileri, bina bilgileri, teknolojik kaynak bilgileri ve gelir gider bilgileri ile paydaş anketleri sonucunda ortaya çıkan sorun ve gelişime açık alanlar iç ve dış faktör olarak değerlendirilerek GZFT tablosunda belirtilmiştir. Dolayısıyla olguyu belirten istatistikler ile algıyı ölçen anketlerden çıkan sonuçlar tek bir analizde birleştirilmiştir. Kurumun güçlü ve zayıf yönleri donanım, malzeme, çalışan, iş yapma becerisi, kurumsal iletişim gibi çok çeşitli alanlarda kendisinden kaynaklı olan güçlülükleri ve zayıflıkları ifade etmektedir ve ayrımda temel olarak okul müdürü/müdürlüğü kapsamından bakılarak iç faktör ve dış faktör ayrımı yapılmıştır.

Güçlü yönler

Öğrenciler	Sosyal faaliyetler, geziler ve burs
Çalışanlar	Öğretmen kadrosunun alanında uzman, yeterli ve tecrübeli olması, çalışanlar arasında sosyal etkinlikler olması, okul içerisinde sosyal dayanışma ve yardımlaşma bilincinin olması
Veliler	Okul aile birliğinin etkin ve işbirliği içinde olması
Bina ve yerleşke	Fiziki büyüklük, sosyal ve spor alanlarının yeterli olması, kütüphane, konferans salonu, laboratuvar imkânları, makine ve malzeme donanımı ile ders araç ve gereçlerinin yeterli olması
Donanım	Turnike güvenlik sistemi, kameralar, internet bağlantısının wifi sisteminin her katta olması
Bütçe	Veli katkıları, İHKİB Vakfı'nın desteği
Yönetim süreçleri	Okul yönetiminin deneyimli ve uzun süredir görevde olması, şeffaf, paylaşımcı olması, Kurum kültürünün oluşmuş olması
İletişim süreçleri	Diğer okul ve kurumlarla işbirliği içinde olmak, yönetici ve öğretmenlerin ihtiyaç halinde ulaşılabilir olması, okul aile birliği üyelerine kolayca ulaşabilmek, üniversiteler ile işbirliği içinde olmak, öğretmen ile idareciler arasında iletişimin hızlı olması
Diğer	Okul alan ve dal konusunda donanımının en üst seviyede olması, temizlik ve hijyene dikkat edilmesi, okulumuzun güçlü bir bilgi birikimine ve deneyime sahip olması

Zayıf yönler

Öğrenciler	Maddi durum yetersizlikleri, bazı ailelerin ilgisizliği, sosyal medyaya ilgi, uykusuzluk problemleri, akademik başarı hedefinin düşük olması, öğrenci devamsızlığın fazla olması, parçalanmış ailelerden gelen öğrencilerin fazlalığı
Çalışanlar	Meslek dersi ile kültür dersi öğretmenleri arasındaki iletişim eksikliği, sosyal aktivitelerin yapılamaması
Veliler	Velilerin öğrencilerin eğitimi konusunda ilgisiz davranmaları, okula karşı önyargılar, daha çok akademik başarıları düşük öğrencilerin okulumuzu tercih etmesi, velilerin işyerlerinden izin alıp gelememesi
Bina ve yerleşke	Okula toplu taşıma ile ulaşımın zor olması, okul çevresindeki yoğun trafik, okulun çok katlı olması
Donanım	Okulun büyüklüğünden ötürü ses sisteminin yetersiz kalması
Bütçe	Okul aile birliğine verilen Okulun temizlik, personel, beslenme ve benzeri ihtiyaçları için yetersiz kalması, sosyal etkinliklerin çeşitlendirilebilmesi için yeterli kaynağın olmaması
Yönetim süreçleri	Personel verimliliğinin artırılması
Diğer	Okulun büyüklüğünden ötürü kontrolün zorlaşması

2.10. Tespit ve İhtiyaçların Belirlenmesi

Tespit ve İhtiyaçların Belirlenmesi için Gelişim ve sorun alanları analizi yapılmıştır. Gelişim ve sorun alanları analizi ile GZFT analizi sonucunda ortaya çıkan sonuçların planın geleceğe yönelim bölümü ile ilişkilendirilmesi ve buradan hareketle hedef, gösterge ve eylemlerin belirlenmesi sağlanmaktadır. Gelişim ve sorun alanları ayrımında eğitim ve öğretim faaliyetlerine ilişkin üç temel tema olan Eğitime Erişim, Eğitimde Kalite ve kurumsal kapasite kullanılmıştır.

Eğitime erişim, öğrencinin eğitim faaliyetine erişmesi ve tamamlamasına ilişkin süreçleri; Eğitimde kalite, öğrencinin akademik başarısı, sosyal ve bilişsel gelişimi ve istihdamı da dâhil olmak üzere eğitim ve öğretim sürecinin hayata hazırlama evresini; Kurumsal kapasite ise kurumsal yapı, kurum kültürü, donanım, bina gibi eğitim ve öğretim sürecine destek mahiyetinde olan kapasiteyi belirtmektedir.

Genel Gelişim ve Sorun Alanları Ayrımı Tablosu

Eğitime erişim	Eğitimde kalite	Kurumsal kapasite
Okullaşma Oranı	Akademik Başarı	Kurumsal İletişim
Okula Devam/Devamsızlık	Sosyal, Kültürel ve Fiziksel Gelişim	Kurumsal Yönetim
Okula Uyum,Oryantasyon	Sınıf Tekrarı	Bina ve Yerleşke
Özel Eğitime İhtiyaç Duyan Bireyler	İstihdam Edilebilirlik ve Yönlendirme	Donanım
Yabancı Öğrenciler	Öğretim Yöntemleri	Temizlik, Hijyen
Hayatboyu Öğrenme	Ders araç gereçleri	İş Güvenliği, Okul Güvenliği
		Taşıma ve servis

Gelişim Alanlarımız

1.TEMA: EĞİTİM VE ÖĞRETİME ERİŞİM	
1	Okula Devam/ Devamsızlık
2	Okula Uyum, Oryantasyon
3	Ortaöğretimde örgün eğitimin dışına çıkan öğrenciler

Tablo:1

2.TEMA: EĞİTİM VE ÖĞRETİMDE KALİTE	
1	Akademik Başarı
2	Sosyal, Kültürel ve Fiziksel Gelişim
3	İşyeri beceri eğitimi ve staj uygulamaları
4	Eğitim ve öğretim süreçlerinde bilgi ve iletişim teknolojilerinin kullanımı

Tablo:2

3.TEMA: KURUMSAL KAPASİTE	
1	Kurumsal İletişim
2	Bina ve Yerleşke
3	Donanım
4	İş sağlığı ve güvenliği
5	İç ve dış paydaşlarla sürekli iletişim

Tablo:3

3. GELECEĞE BAKIŞ

3.1. Misyon

- Tarih bilinci ve milli değerlerinin farkında, ülkemizin ihtiyaç duyduğu nitelikte teknik insan gücüne sahip bireyler yetiştirmek.
- Alanında yetişmiş ve hayat boyu öğrenmeyi ilke edinmiş teknik eleman yetiştirmek.
- Sağlıklı iletişim kurabilen, yaşamında mutlu olabilmek için gerekli koşulları yaratan, kendini doğru ifade eden öğrenciler yetiştirmek.
- Bilgiye ulaşmada günümüz teknolojisini kullanabilen, becerikli ve kendine güvenen, değişikliklere uyum sağlayabilen, ekip çalışmasını benimseyen ve uyum sağlayabilen, kendisi ve toplumla barışık, yazılı ve sözlü iletişim kurabilen, sorumluluk alabilen, planlayabilen, çözüm üretebilen bireyler olarak yetişmelerine rehberlik etmek, iyi bir işletmede mesleki eğitim sağlamak, işyerlerine deneyimli, bilgili ara elaman yetiştirmek.

3.2. Vizyon

- Öğrencilerimizi bilimsel ve akılcı düşünme becerisine sahip, teknolojiyi etkili biçimde kullanabilen, çevreye duyarlı, kendini gerçekleştirmiş, milli değerlerimizi ve insanlığın ortak değerlerini sahiplenmiş bireyler olarak yetiştirmek,
- Her zaman yeniliklere uyum sağlayabilmek.
- Bilgiye ulaşmayı öğretebildiğimiz öğrenciler yetiştirmek.
- Öğrencilerimiz bilgiyi ezberlemek değil, uygulayarak ve yaşamın kendisine uyarlayarak kalıcı hale getiren, üretken kişilikli, evrensel ve kültürel değerleri kazanma yolunda gelişim göstermesine rehberlik etmek.
- Okul-İş yeri işbirliğinin geliştirilmesine yönelik çabaların artırılarak işletmede Mesleki Eğitim veren işyerlerinin öğrencilerimize her türlü katkısı sağlamasına yardımcı olmak ve kontrol etmek.
- Okuldaki eğitim öğretim çalışmalarının yanında sosyal kültürel ve sportif etkinliklere etkili bir şekilde katılmalarını sağlamak.
- Eğitim-öğretim etkinliklerinde öğrenciyi merkeze almak.
- Bakanlığımız eğitim-öğretim çalışmalarına, çağa uygun eğitim araç ve gereçleri ile desteklenmesine katkı sağlamak.
- Akademik ve sosyal açıdan becerikli olmalarının yanı sıra hayata karşı pozitif ve uyumlu bireyler yetiştirmek.

3.3. Temel Değerler

Plan ve değerlerimize bağlılık

Saygı ve hoşgörü

Teknoloji

Çevreye duyarlılık

Kültürümüze bağlılık

Bireysel farklılıklara saygı

Takım çalışmasının ön plana çıkarılması

Kişiler arası ilişkilerde dürüst ve şeffaf iletişim

4. AMAÇ, HEDEF VE EYLEMLER

4.1. Eğitim ve Öğretime Erişim

Eğitim ve öğretime erişim okullaşma ve okul terki, devam ve devamsızlık, okula uyum ve oryantasyon, özel eğitime ihtiyaç duyan bireylerin eğitime erişimi, yabancı öğrencilerin eğitime erişimi ve hayatboyu öğrenme kapsamında yürütülen faaliyetlerin ele alındığı temadır.

Stratejik Amaç 1:

Kayıt bölgemizde yer alan çocukların okullaşma oranlarını artıran, öğrencilerin uyum ve devamsızlık sorunlarını gideren etkin bir yönetim yapısı kurulacaktır. ***

Stratejik Hedef 1.1. Kayıt bölgemizde yer alan çocukların okullaşma oranları artırılacak ve öğrencilerin uyum ve devamsızlık sorunları da giderilecektir.

No	PERFORMANS GÖSTERGESİ	Mevcut	HEDEF				
		2023	2024	2025	2026	2027	2028
PG.1.1.a	Kağıthane ilçesinden okulumuza kayıt yaptıran öğrenci sayısı	210	220	210	200	210	220
PG.1.1.b	Kağıthane ilçesi dışından okulumuza kayıt yaptıran öğrenci sayısı	25	20	35	25	30	35
PG.1.1.c	Bir eğitim ve öğretim döneminde 20 gün ve üzeri devamsızlık yapan öğrenci sayısı	160	140	100	80	75	70
PG.1.1.d	Sürekli devamsız durumunda olan (sisteme kayıtlı olduğu halde okula devam etmeyen) öğrenci sayısı	150	130	110	100	90	80
PG.1.1.e	Tanılamaya yönlendirilen öğrenci sayısı	10	8	7	6	5	4
PG.1.1.f	Destek Eğitiminden faydalanan öğrenci sayısı	0	3	5	7	8	9
PG.1.1.g	Üst öğrenime yönelik okul tanıtımları ile ilgili yapılan faaliyet sayısı	10	13	15	17	18	19
PG.1.1.h	Üst öğrenime yönelik okul tanıtımları ile ilgili yapılan faaliyetlere katılan öğrenci sayısı	250	260	270	280	290	300
PG.1.1.i	Üst öğrenime yönelik okul tanıtımları ile ilgili yapılan faaliyetlere katılan öğrenci oranı	%80	%82	%86	%88	%89	%90

Eylemler*

No	Eylem İfadesi	Eylem Sorumlusu	Eylem Tarihi
----	---------------	-----------------	--------------

1.1.1.	Kağıthane ilçesi dışından okulumuzu tercih eden öğrenci sayısı tespit edilecektir.	Nakil,Kayıt Komisyonu	Kabul	9 Eylül-30 Eylül
1.1.2.	Devamsızlık yapan öğrencilerin tespiti ve erken uyarı sistemi için çalışmalar yapılacaktır.	9.10.11.12.Sınıf Müdür Yardımcıları		9 Eylül-30 Eylül
1.1.3.	Devamsızlık yapan öğrencilerin velileri ile özel aylık toplantı ve görüşmeler yapılacaktır.	Rehberlik Servis (Sınıf Rehber Öğretmenleri ile)		Her ayın son haftası
1.1.4.	Sürekli devamsız durumunda olan (sisteme kayıtlı olduğu halde okula devam etmeyen) öğrencilerin evine Sınıf Rehber Öğretmeni ve Rehber Öğretmen ile ev ziyareti yapılacaktır.	Sınıf Rehber Öğretmeni ve Rehber Öğretmen		Ekim ayı
1.1.5.	Okulun özel eğitime ihtiyaç duyan bireylerin kullanımının kolaylaştırılması için rampa ve asansör eksiklikleri tamamlanacaktır.	Müdür baş Yardımcısı		Mayıs 2025
1.1.6.	Tanılamaya yönlendirilen öğrenci sayısı??	Rehberlik Servisi		Eylül-Haziran
1.1.7.	Destek Eğitimi odası aktif olarak kullanılacaktır.	Rehberlik Servisi		Eylül-Haziran
1.1.8.	Üst öğrenime yönelik okul tanıtımları yapılacaktır.	Rehberlik Servisi		Nisan-Haziran

4.2. Eğitim ve Öğretimde Kalitenin Artırılması

Eğitim ve öğretimde kalitenin artırılması başlığı esas olarak eğitim ve öğretim faaliyetinin hayata hazırlama işlevinde yapılacak çalışmaları kapsamaktadır.

Bu tema altında akademik başarı, sınav kaygıları, sınıfta kalma, ders başarıları ve kazanımları, disiplin sorunları, öğrencilerin bilimsel, sanatsal, kültürel ve sportif faaliyetleri ile istihdam ve meslek edindirmeye yönelik rehberlik ve diğer mesleki faaliyetler yer almaktadır.

Stratejik Amaç 2:

Öğrencilerimizin gelişmiş dünyaya uyum sağlayacak şekilde donanımlı bireyler olabilmesi için eğitim ve öğretimde kalite artırılabilecektir.

Stratejik Hedef 2.1.

Öğrenme kazanımlarını takip eden ve velileri de sürece dâhil eden bir yönetim anlayışı ile öğrencilerimizin akademik başarıları ve sosyal faaliyetlere etkin katılımı artırılabilecektir.

(Akademik başarı altında: ders başarıları, kazanım takibi, üst öğrenime geçiş başarı ve durumları, karşılaştırmalı sınavlar, sınav kaygıları gibi akademik başarıyı takip eden ve ölçen göstergeler,

Sosyal faaliyetlere etkin katılım altında: sanatsal, kültürel, bilimsel ve sportif faaliyetlerin sayısı, katılım oranları, bu faaliyetler için ayrılan alanlar, ders dışı etkinliklere katılım takibi vb ele alınacaktır.)

No	PERFORMANS GÖSTERGESİ	Mevcut	HEDEF				
		2023	2024	2025	2026	2027	2028
PG.2.1.a	Okulumuzun İstanbul il genelinde düzenlediği yarışma sayısı	0	1	2	3	4	5
PG.2.1.b	Başarısızlık nedeniyle Sınıf tekrarı yapan öğrenci sayısı	30	28	25	20	15	10
PG.2.1.c	Devamsızlık nedeniyle Sınıf tekrarı yapan öğrenci sayısı	60	50	48	47	46	45
PG.2.1.d	Sınıf tekrarı oranları	%10	%8	%6	%5	%5	%4
PG.2.1.e	Takdir veya Teşekkür Belgesi alan öğrenci sayısı	200	210	220	230	240	250
PG.2.1.f	Ulusal ve Uluslararası Bilim Olimpiyatlarına katılan öğrenci sayısı	0	1	2	3	4	4
PG.2.1.g	Öğretmen başına düşen EBA kullanım süresi.	20 dk	23 dk	25 dk	27 dk	28 dk	29 dk
PG.2.1.h	Obezite ve diğer sağlık sorunları konusunda yapılan faaliyet sayısı	3	4	5	6	7	8
PG.2.1.i	Obezite ve diğer sağlık sorunları konusunda yapılan faaliyetlere katılan öğrenci sayısı	600	620	640	660	670	680
PG.2.1.j	Öğrenci başına okunan kitap sayısı	5	6	7	8	9	10
PG.2.1.k	Onur Belgesi ile ödüllendirilen öğrenci sayısı	150	160	170	180	190	200
PG.2.1.l	Disiplin cezası alan öğrenci sayısı	20	18	15	13	11	9
PG.2.1.m	Yürütülen sportif faaliyet sayısı	6	8	10	12	13	15
PG.2.1.n	Yürütülen sportif faaliyetlere katılan öğrenci sayısı	300	360	370	380	390	400
PG.2.1.o	Ulusal ve uluslararası proje sayısı	5	7	9	11	13	15
PG.2.1.ö	Uluslararası diploma ve sertifika programlarına katılan öğrenci sayısı	0	3	5	7	9	11
PG.2.1.p	Okul yabancı dil yıl sonu başarı % si	%70	%72	%75	%77	%80	%82
PG.2.1.r	Yetiştirme ve Destekleme kurs alan (ders) sayısı	0	0	0	0	0	0
PG.2.1.s	Yetiştirme ve Destekleme kurslarına katılan öğrenci sayısı	0	0	0	0	0	0

PG.2.1.t	Rehber öğretmenler tarafından öğrenci davranışları ilgili yapılan görüşme sayısı	350	380	400	420	440	4460
PG.2.1.u	Öğrencilerin yıl sonu başarı yüzdesi	%70	%75	%80	%85	%85	%87
PG.2.1.v	Sosyal sorumluluk proje sayısı	20	25	30	35	36	37
PG.2.1.y	Sosyal sorumluluk projelerine katılan öğrenci sayısı	100	140	160	180	200	220
PG.2.1.z	Ödül alınan ulusal ve uluslararası proje sayısı	1	3	5	6	7	8
PG.2.1.	Özel Eğitim Gerektiren bireylere yönelik faaliyet sayısı.	3	4	5	6	7	8
PG.2.1.	Özel Eğitim Gerektiren bireylere yönelik faaliyetlere katılan öğrenci sayısı.	20	25	30	35	36	37
PG.2.1.	Okul dışında yürütülen faaliyet sayısı	30	35	36	38	39	40
PG.2.1.	Okul dışında yürütülen faaliyetlere katılan öğrenci sayısı	400	450	500	550	560	570
PG.2.1.	Yürütülen bilimsel faaliyet sayısı	1	2	3	4	5	6
PG.2.1.	Yürütülen bilimsel faaliyetlere katılan öğrenci sayısı	12	16	20	24	25	26
PG.2.1.	Faaliyetlerin düzenlenmesinde işbirliği yapılan kurum/kuruluş sayısı (sayı)	30	35	36	37	38	39
PG.2.1.	Veli toplantı sayısı	4	6	8	10	12	14
PG.2.1.	Veli toplantılarına davet edilen veli sayısı	600	650	660	670	680	690
PG.2.1.	Veli toplantılarına katılan veli sayısı	%60	%65	%67	%68	%69	%70
PG.2.1.	Velilere yönelik düzenlenen eğitim sayısı	6	7	8	9	10	11
PG.2.1.	Yürütülen sanatsal faaliyet sayısı	10	11	12	13	14	15
PG.2.1.	Yürütülen sanatsal faaliyetlere katılan öğrenci sayısı	80	90	100	110	120	130
PG.2.1.	Yürütülen sanatsal faaliyetlere katılan öğrenci oranı	%10	%11	%12	%13	%14	%15

No	Eylem İfadesi	Eylem Sorumlusu	Eylem Tarihi
2.1.1	İstanbul genelinde 5 alanda beceri yarışması düzenlenecektir	Alan Şefleri	Nisan- Mayıs
2.1.2	Her dönem 1.Ortak sınav sonrası veli toplantısı düzenlenecektir.	Sınıf rehber öğretmenleri	Aralık- Nisan
2.1.3	ŞÖK toplantısında soru analizi sonuçlarına göre tedbirler alınacaktır	Sınıf rehber öğretmenleri	Eylül - Haziran
2.1.4	Öğrenciler başarısız olunan derslere yönelik DYK a yönlendirilecektir.	Sınıf rehber öğretmenleri	Eylül - Haziran
2.1.5	Öğrencilere kütüphaneden kaynak kitap desteği verilecektir.	Sınıf rehber öğretmenleri	Eylül - Haziran
2.1.6	Öğrenci velilerine okula gelmedikleri gün ve geç kaldıkları gün ile ilgili turnike sisteminden bilgi sms i gönderilecektir.	Müdür Baş Yardımcısı Mehmet ÖZEN	Eylül - Haziran
2.1.7	Özürsüz devamsızlık günü 7 + üzeri olan öğrenci velileri ile bireysel görüşme yapılacaktır.	9.10.11.12.Sınıf Müdür Yardımcıları	Eylül - Haziran
2.1.8	Toplam devamsızlık sayısı 20 olan öğrenci velilerine ev ziyareti yapılacaktır.	9.10.11.12.Sınıf Müdür Yardımcıları	Eylül - Haziran
2.1.9	Toplam devamsızlık sayısı max 5 olan öğrencilere (disiplin cezası olmayan) onur belgesi verilecektir.	Müdür Baş Yardımcısı Mehmet ÖZEN	Eylül - Haziran
2.1.10	Ulusal bilim yarışmalarına katılım sağlanacaktır.	Müdür Yardımcıları Tanju ARAS	Eylül - Haziran
2.1.11	Yarışmaya katılan öğrencilere onur belgesi, öğretmenlere teşekkür belgesi verilecektir.	Müdür Baş Yardımcısı Mehmet ÖZEN	Eylül - Haziran
2.1.12	Genel Kurul ve zümre toplantılarında eba kullanımı ile ilgili karar alınacaktır.	Müdür Baş Yardımcısı Mehmet ÖZEN	Eylül - Haziran
2.1.13	Öğrencilere her dönem Obezite ve Sağlıklı Yaşam konulu seminer verilmesi	Deniz ÜLGER	Eylül - Haziran
2.1.14	Aile Hekimlerinden Sağlık Bildirim formu alınıp Sınıf Rehber Öğretmenine teslim edilecek	Müdür Yardımcıları Tanju ARAS	Eylül - Haziran
2.1.15	Sağlık kuruluşlarından alanında uzman dr lar davet edilip seminer düzenlenecektir	Müdür Yardımcıları Tanju ARAS	Eylül - Haziran

2.1.16	Sağlıklı Nesil Sağlıklı Gelecek kapsamında tüm öğrencilerin boy ve kilo ölçümleri alınacaktır. Beden eğitimi öğretmenlerince okul sisteminde bireysel olarak öğrencilerin fiziksel aktivite karnesi doldurulacaktır	Müdür Yardımcıları Tanju ARAS	Eylül - Haziran
2.1.17	Haftanın bir günü okulun ilk ders saati okulda toplu okuma saati olarak gerçekleştirilecektir.	Edebiyat dersi Zümresi	Eylül - Haziran
2.1.18	Türk Dili ve Edebiyatı öğretmenleri her dönem performans olarak bir kitap okuma ödevi vereceklerdir.	Edebiyat dersi Zümresi	Eylül - Haziran
2.1.19	Okulumuzu okul içi okul dışında başarı ile temsil eden Etkinlik Organizasyon Kulübü öğrencilerine onur belgesi verilecektir.	Müdür Yardımcıları Özgür PARLAK	Eylül - Haziran
2.1.20	Yaşayarak Öğrenme kapsamında yapılan koridor düzenlemesi çalışmalarında görev alan öğrencilere onur belgesi verilecektir.	Müdür Yardımcıları Özgür PARLAK	Eylül - Haziran
2.1.21	Çözülebilir basit düzeyde davranış problemi olan öğrenciler disiplin kurulundan önce (toplumsal cezaların verilerek, öğrenci davranışlarının takibi ve düzelmesi için)etik kuruluna yönlendirilecektir.	Müdür Yardımcıları Tanju ARAS	Eylül - Haziran
2.1.22	İl ve ilçe çapındaki sportif müsabakalara katılım gösterilecektir.	Beden Eğitimi Zümresi	Eylül - Haziran
2.1.23	Sportif başarı elde eden öğrencilere onur belgesi verilecektir.	Müdür Yardımcıları Tanju ARAS	Eylül - Haziran
2.1.24	Erasmus+ projelerine başvuru yapılacaktır.	Müdür Yardımcıları Tanju ARAS	Eylül - Haziran
2.1.25	Veli toplantılarında, okul web sitesinde,okulun tüm sosyal paylaşım sitelerinde ve sms gönderilerek velilere DYK bilgileri ulaştırılacaktır.	Müdür Yardımcıları Tanju ARAS	Eylül - Haziran

2.1.26	Sorumlu Müdür Yardımcısı ve sınıf Rehber Öğretmenleri ile öğrenciler DYK lara yönlendirilecektir	9.10.11.12.Sınıf Müdür Yardımcıları	Ekim- Şubat
2.1.27	DYK kurslarında dönem içinde hiç devamsızlık yapmayan öğrencilere onur belgesi verilecektir.	Müdür Yardımcıları Tanju ARAS	Ekim -Şubat
2.1.28	DYK kurslarına aktif katılım gösteren öğrencilerin haftaiçinde ders içi performans notlarına olumlu olarak yansıtılacaktır	9.10.11.12.Sınıf Müdür Yardımcıları	Eylül - Haziran
2.1.29	Rehberlik Servisi Dönem başında yapılan sınıf risk haritasına göre, bireysel öğrenci görüşmesi yapacaktır.	Rehberlik Servisi	Eylül - Haziran
2.1.30	Her Eğitim Öğretim yılında en az bir tane sosyal Sorumluluk Projesi yapılacaktır.	Müdür Yardımcıları Tanju ARAS	Eylül - Haziran
2.1.31	Özel eğitim alan öğrenciler ilgi ve yeteneklerine göre proje ve faaliyetlerde aktif katılım gösterecektir.	Müdür Yardımcıları Tanju ARAS	Eylül - Haziran
2.1.32	Okuldaki tüm sosyal kulüpler Eğitim Öğretim yılı içinde en az bir defa okul içi ve okul dışı faaliyet düzenleyeceklerdir.	Müdür Yardımcıları Tanju ARAS	Eylül - Haziran
2.1.33	Her yıl, Her dönem her kademe de veli oryantasyon toplantıları ve her dönem bir kez genel veli toplantısı düzenlenecektir.	Müdür Yardımcıları Tanju ARAS	Eylül - Haziran
2.1.34	Veli akademileri kapsamında 6 kadar eğitim düzenlenecektir.	Müdür Yardımcıları Tanju ARAS	Eylül - Haziran
2.1.35	Grafik ve Tasarım alanı öğrencileri tarafından her dönem en az bir defa sergi açılacaktır.	Müdür Yardımcıları Ekrem KARABULUT	Eylül - Haziran

Stratejik Hedef 2.2. Etkin bir rehberlik anlayışı ile, öğrencilerimizi ilgi ve becerileriyle orantılı bir şekilde üst öğrenime veya istihdama hazır hale getiren daha kaliteli bir kurum yapısına geçilecektir..

(Üst öğrenime hazır: Mesleki rehberlik faaliyetleri, tercih kılavuzluğu, yetiştirme kursları, sınav kaygısı vb.

İstihdama Hazır: Kariyer günleri, staj ve işyeri uygulamaları, ders dışı meslek kursları vb ele alınacaktır.)

Performans Göstergeleri

No	PERFORMANS GÖSTERGESİ	Mevcut	HEDEF				
		2023	2024	2025	2026	2027	2028
PG.2.2.a	Yükseköğrenim TYT Sınavına giren öğrenci sayısı	90	100	120	140	150	160
PG.2.2.b	Ön Lisans programlarına yerleşen öğrenci sayısı	50	52	54	56	58	60
PG.2.2.c	Lisans programlarına yerleşen öğrenci sayısı	8	9	10	11	12	13
PG.2.2.d	Yükseköğretime yerleşen öğrenci oranı (%)	%10	%14	%16	%18	%20	%21
PG.2.2.e	Kariyer günü etkinlik sayısı	3	5	7	9	10	11
PG.2.2.f	Veli-okul ve öğrencilerle birlikte uygulanan faaliyet sayısı	3	4	5	6	7	8
PG.2.2.h	Mezuniyet sonrası alanında istihdam edilen öğrenci sayısı	100	105	107	110	112	114
PG.2.2.i	Kurum-Sektör İş Birliği Sayısı	100	110	120	130	140	150
PG.2.2.j	Kurum-Sektör İş Birliği kapsamında destek alan öğrenci sayısı	150	154	160	162	164	165
PG.2.2.k	Alanıyla ilgili eğitim alan personelin tüm personele oranı (kadrolu-kadrosuz)	%50	%52	%55	%57	%58	%59
PG.2.2.l	Alanıyla ilgili eğitim alan personel sayısı (kadrolu-kadrosuz)	23	30	35	40	42	44
PG.2.2.m	Yardımcı hizmetler sınıfı personel sayısı (kadrolu-kadrosuz)	4	5	5	6	7	7
PG.2.2.n	Öğretmen başına düşen hizmetçi eğitim saati	25	30	35	40	45	50

PG.2.2.o	Temel ilkyardımdan eğitim almış personel sayısı	15	17	18	19	20	21
PG.2.2.p	Lisansüstü eğitim (Tezli-Tezsiz) yapan öğretmen sayısı	6	8	10	12	14	16
PG.2.2.r	Kurumda dil tazminatı alan personel sayısı	0	1	2	3	4	5
PG.2.2.s	Hizmetiçi Eğitim faaliyetlerine katılan öğretmen sayısı	15	20	25	30	35	40
PG.2.2.t	Uygulanan veli anketleri sonucu veli memnuniyet oranı	%60	%64	%68	%70	%75	%77
PG.2.2.u	Öğretmenlerin motivasyonunu artırmaya yönelik yapılan faaliyetlerin sayısı	4	5	6	7	8	9
PG.2.2.v	Öğretmenlerin motivasyonunu arttırmaya yönelik yapılan faaliyetlere katılan öğretmen sayısı	40	45	46	47	48	49
PG.2.2.y	Öğretmenlerin kurumda ortalama çalışma süresi	6	8	10	11	12	12
PG.2.2.z	Yönetici başına düşen hizmetiçi eğitim saati	50	100	150	200	250	270
PG.2.2.	Lisansüstü eğitim (Tezli-Tezsiz) yapan Yönetici sayısı	1	2	3	4	5	6
PG.2.2.	Yönetici memnuniyet oranı	%100	%100	%100	%100	%100	%100

Eylemler

No	Eylem İfadesi	Eylem Sorumlusu	Eylem Tarihi
2.2.1	TYT/AYT Sınav Bilgilendirme Seminerleri verilecektir	Rehberlik Servisi	Eylül-Şubat
2.2.2	DYK kurslarına öğrenci yönlendirilecektir.	9.10.11.12.Sınıf Müdür Yardımcıları	Eylül-Şubat
2.2.3	DYK kurslarına katılan öğrencilerin ders içi performans notlarına olumlu olarak yansıtılacaktır.	9.10.11.12.Sınıf Müdür Yardımcıları	Eylül- Haziran
2.2.4	Okul içi/Okul dışı İlçe MEM işbirliği ile Kariyer Günleri düzenlenecektir	Rehberlik Servisi	Eylül- Haziran
2.2.5	Veli akademileri kapsamında eğitimler verilecektir.	Rehberlik Servisi	Eylül- Haziran
2.2.6	Stajyer öğrenci gönderilen kurumlara max 4 öğrenci göndererek kurumsal/marka değeri	Müdür Yardımcısı Ekrem KARABULUT	Eylül- Haziran

	olan firma çeşitliliği sağlanacaktır.		
2.2.7	Kariyer günleri kapsamında her alanın her dönem için en az bir tane sektör temsilcisi tarafından verilen bir faaliyet(söyleşi/seminer vb) düzenlenecektir.	Alan Şefleri	Eylül- Haziran
2.2.8	Meslek öğretmenlerinin Eylül ve Temmuz Mesleki Eğitim dönemlerinde sektörlerle işbirliği yaparak eğitim alacaklardır.	Müdür Yardımcısı Ekrem KARABULUT	Eylül- Temmuz
2.2.9	Veli toplantılarında ve Veli akademilerinde velilere memnuniyet anketi yapılacaktır.	Müdür Yardımcısı Tanju ARAS	Eylül- Haziran
2.2.10	İlçe Mem sitesi üzerindeki yönetici/veli/öğrenci/öğretmen memnuniyet anketlerinin doldurulması için sms ile bilgi verilecektir.	Müdür Yardımcısı Tanju ARAS	Eylül- Haziran
2.2.11	Haftalık idari toplantılar düzenlenerek yöneticiler arası ilişkiler/çalışmalar etkin tutulacaktır.	Okul Müdürü	Eylül- Haziran
2.2.12	Okul dışı ve Okul içinde yönetici ve öğretmenler ile birlikte faaliyet düzenlenecektir.	Müdür Yardımcısı Tanju ARAS	Eylül- Haziran

2.3. Kurumsal Kapasite

Stratejik Amaç 3:

Eğitim ve öğretim faaliyetlerinin daha nitelikli olarak verilebilmesi için okulumuzun kurumsal kapasitesi güçlendirecektir.

Stratejik Hedef 3.1.

(Kurumsal İletişim, Kurumsal Yönetim, Bina ve Yerleşke, Donanım, Temizlik, Hijyen, İş Güvenliği, Okul Güvenliği, Taşıma ve servis vb konuları ele alınacaktır. Performans Göstergeleri

No	PERFORMANS GÖSTERGESİ	Mevcut	HEDEF				
		2023	2024	2025	2026	2027	2028
PG.3.1.a	Öğrenci memnuniyet oranı	%65	%70	%75	%80	%85	%90
PG.3.1.b	Bilimsel, kültürel, sanatsal ve sportif faaliyetler için düzenleme yapılan alan sayısı	7	7	7	7	7	7
PG.3.1.c	Özel eğitime ihtiyaç duyan bireylere yönelik yapılan faaliyet sayısı	2	4	6	8	9	10
PG.3.1.d	Özel eğitime ihtiyaç duyan bireylere yönelik yapılan faaliyetlere katılan öğrenci sayısı	5	10	15	20	25	30
PG.3.1.e	Özel eğitime ihtiyaç duyan bireylere yönelik yapılan faaliyetlere katılan veli oranı	%25	%30	%35	%40	%45	%50
PG.3.1.f	Mesleki eğitime uygun atölye sayısı	15	15	15	15	15	15
PG.3.1.g	Çevre güvenliği için yapılan faaliyet sayısı	2	3	4	5	6	7
PG.3.1.h	Çevre güvenliği için yapılan faaliyetlere katılan öğrenci oranı	%90	%91	%92	%93	%94	%95
PG.3.1.i	Çevre güvenliği için yapılan faaliyetlere katılan veli oranı	0	%20	%25	%30	%32	%35
PG.3.1.j	Okullarda özel güvenlik elemanının varlığı	0	1	1	1	1	1
PG.3.1.k	Kulüp kapsamında her dönem için düzenlenen faaliyet raporu sayısı	8	10	12	14	15	16
PG.3.1.l	İSG kapsamında yapılan düzenleme sayısı	5	6	7	8	9	10
PG.3.1.m	İSG kapsamında yapılan eğitimlere katılan öğretmen oranı	%100	%100	%100	%100	%100	%100
PG.3.1.n	Derslik başına düşen öğrenci sayısı	25	25	24	20	20	20
PG.3.1.o	Enerji verimliliğine yönelik yapılan faaliyet sayısı	0	1	2	3	4	5
PG.3.1.p	Okulun gelirlerinin giderleri karşılama oranı	%100	%100	%100	%100	%100	%100
PG.3.1.r	Kamera sayısı	48	52	60	64	68	68
PG.3.1.s	Kullanıma sunulan bilgisayar sayısı	140	142	144	146	148	150

PG.3.1.t	Okul internet sitesine günlük girilen ortalama haber/duyuru sayısı	2	3	4	5	6	7
PG.3.1.u	Okul sađlıđı ve hijyen konusunda yuruteden faaliyet sayısı	5	7	9	11	13	15
PG.3.1.v	Okul web sitesinde yapılan duyuruların ziyaret edilme sayısı	600	700	800	900	920	950
PG.3.1.y	Üniversite, STK, yerel yönetim işbirliđi ile düzenlenen eğitim ve çalışmaların sayısı.	10	13	16	19	20	21
PG.3.1.z	Üniversite, STK, yerel yönetim işbirliđi ile düzenlenen eğitim ve çalışmalara katılan öğrenci oranı	% 100	% 100	% 100	% 100	% 100	% 100
PG.3.1.	Üniversite, STK, yerel yönetim işbirliđi ile düzenlenen eğitim ve çalışmalara katılan öğretmen oranı	% 100	% 100	% 100	% 100	% 100	% 100
PG.3.1.	Üniversite, STK, yerel yönetim işbirliđi ile düzenlenen eğitim ve çalışmalara katılan veli oranı	% 50	% 55	% 60	% 65	% 70	% 75
PG.3.1.	Zümre ve kurullarda alınan karar sayısı	40	42	44	46	48	50
PG.3.1.	Zümre ve kurul kararlarının uygulanma oranı	% 100	% 100	% 100	% 100	% 100	% 100

Eylemler

No	Eylem İfadesi	Eylem Sorumlusu	Eylem Tarihi
3.1.1	İlçe Mem sitesi üzerindeki yönetici /veli/öđrenci/öđretmen memnuniyet anketlerinin doldurulması için sms ile bilgi verilecektir.	Müdür Yardımcısı Mehmet ÖZEN	Eylül- Haziran
3.1.2	Her kulüp eğitim öğretim yılında en az bir kez okul içi ve okul dışı etkinlik düzenleyecektir.	Müdür Yardımcısı Tanju ARAS	Eylül- Haziran
3.1.3	Öđrenciler ilgi ve yeteneklerine göre sportif faaliyetlere yönlendirilecektir.	Müdür Yardımcısı Ergin ÖZKAN	Eylül- Haziran
3.1.4	Sportif Faaliyetlerde başarı elde eden öğrencilere onur belgesi verilecektir.	Müdür Yardımcısı Tanju ARAS	Eylül- Haziran
3.1.5	Özel eğitime ihtiyacı olan (12. Sınıf)öđrenciler ve velileri için üniversite sınavı koşulları hakkında seminer verilecektir.	Rehberlik Servisi	Eylül- Haziran
3.1.6	9. sınıf özel eğitime ihtiyacı olan öğrencilere özel oryantasyon programı yapılacaktır.	Rehberlik Servisi	Eylül- Ekim

3.1.7	Özel eğitime ihtiyacı olan öğrencilere ve velilerine iş olanakları konulu seminer verilecektir.	Rehberlik Servisi	Eylül- Haziran
3.1.8	Öğretmenlere İSG seminerleri verilecektir.	Müdür Yardımcısı Mehmet ÖZEN	Eylül- Temmuz
3.1.9	Tasarruf tedbirleri ile ilgili öğrencilere sınıf öğretmenleri tarafından konu anlatımı yapılacaktır.	Müdür Yardımcısı Ekrem KARABULUT	Eylül- Haziran
3.1.10	Öğrencilere çevre güvenliği konulu seminer verilecektir.	Müdür Yardımcısı Ekrem KARABULUT	Eylül- Haziran

4.5. Maliyetlendirme

AMAÇ VE HEDEF NO		2024	2025	2026	2027	2028
AMAÇ 1	HEDEF 1	200.000,00 TL	300.000,00 TL	400.000,00 TL	600.000,00 TL	800.000,00 TL
AMAÇ 2	HEDEF 2	300.000,00 TL	500.000,00 TL	700.000,00 TL	900.000,00 TL	1.100.000,00 TL
AMAÇ 3	HEDEF 3	2.000.000,00 TL	3.000.000,00 TL	4.000.000,00 TL	5.000.000,00 TL	6.000.000,00 TL
AMAÇ TOPLAM		2.500.000,00 TL	3.800.000,00 TL	5.100.000,00 TL	6.500.000,00 TL	7.900.000,00 TL
TOPLAM KAYNAK		2.500.000,00 TL	3.800.000,00 TL	5.100.000,00 TL	6.500.000,00 TL	7.900.000,00 TL

5. İZLEME VE DEĞERLENDİRME

Okulumuz Stratejik Planı izleme ve değerlendirme çalışmalarında 5 yıllık Stratejik Planın izlenmesi ve 1 yıllık gelişim planının izlenmesi olarak ikili bir ayrıma gidilecektir.

Stratejik planın izlenmesi de 6 aylık dönemlerde izleme yapılacak denetim birimleri, il ve ilçe milli eğitim müdürlüğü ve Bakanlık denetim ve kontrollerine hazır halde tutulacaktır.

Yıllık planın uygulanmasında yürütme ekipleri ve eylem sorumlularıyla aylık ilerleme toplantıları yapılacaktır. Toplantıda bir önceki ayda yapılanlar ve bir sonraki ayda yapılacaklar görüşülüp karara bağlanacaktır.